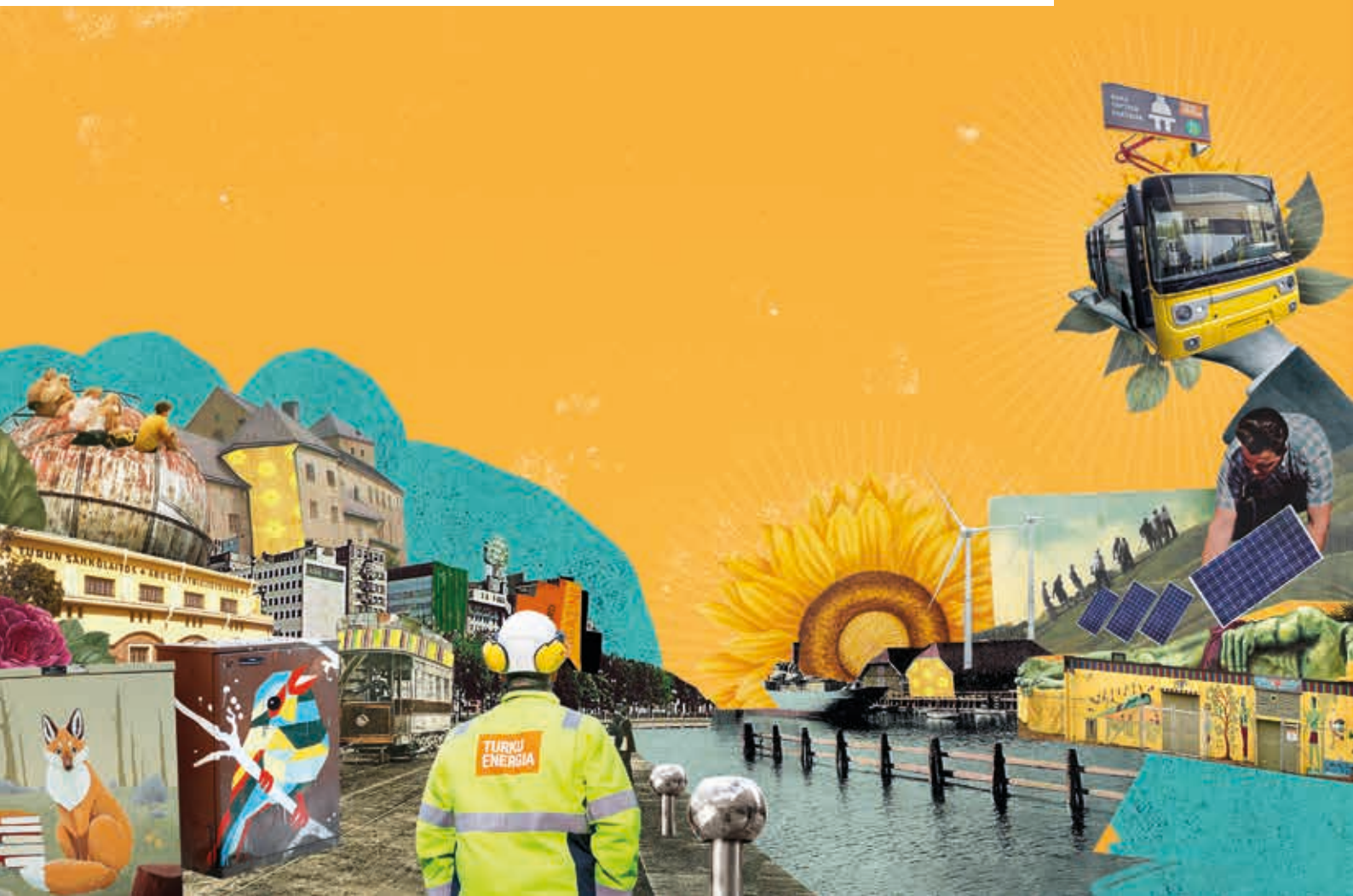


Hallituksen toimintakertomus ja tilinpäätös 2019



Sisällys

HALLITUKSEN TOIMINTAKERTOMUS JA TILINPÄÄTÖS VUODELTA 2019

Vuosi 2019 lyhyesti	3
Hallituksen toimintakertomus vuodelta 2019	5
Konsernin ja emoyhtiön tuloslaskelma	9
Konsernin ja emoyhtiön tase	10
Konsernin ja emoyhtiön rahoituslaskelma	11
Tilinpäätöksen laadintaperiaatteet	12
Liitetiedot	13
Konsernin tunnusluvut	20
Tunnuslukujen laskentakaavat	20
Muiden sähköliiketoimintojen ja Turku Energia Sähköverkot Oy:n tuloslaskelma	21
Muiden sähköliiketoimintojen ja Turku Energia Sähköverkot Oy:n tase	22
Toimintakertomukset ja tilinpäätöksen allekirjoitus	23
Tilintarkastuskertomus	24

Katsaus Turku Energian vuoteen 2019

Turku Energian tulos parani edellisvuodesta – panostuksia uusiutuvaan energiaan jatkettiin

Turku Energia -konsernin liikevaihto ja liikevoitto nousivat edellisvuoteen verrattuna. Lämmin vuosi vaikutti sekä sähkön että lämmön kysyntään. Sähkönkulutus laski Suomessa 1,5 % ja Turussa 0,9 % edellisvuoteen verrattuna, kaukolämpöä myytiin 3,1 % edellisvuotta vähemmän. Turku Energia jatkoi panostuksiaan uusiutuvaan energiaan ja hankki lisää uusiutuvilla energianlähteillä tuotettua energiaa osakkuusyhtiöidensä kautta. Sähkön ja lämmön toimitusvarmuus säilyi edelleen hyvällä tasolla.

Turku Energia -konsernin liikevaihto kasvoi edellisvuodesta ollen 276,8 milj. euroa (2018: 258,7 milj. euroa). Myös konsernin liikevoitto kasvoi ollen 18,5 milj. euroa (15,2 milj. euroa). Konsernissa investoitiin 15,3 milj. euroa (25,2 milj. euroa) verkostojen siirtokyvyn sekä sähkö- ja lämpöverkostojen toimintavarmuuden parantamiseen ja ylläpitämiseen.

Turku Energian henkilöstömäärä kasvoi 67 henkilöllä vuoden 2019 alussa, kun Naantalın voimalaitoksen käyttö- ja kunnossapitoliiketoiminta siirtyi Turku Energialle liiketoimintakaupan myötä. Turku Energian asiakastyytyväisyys säilyi erinomaisella tasolla. Turku Energian yritysasiakkaat ovat EPSI Ratingin tekemän Sähkön vähittäismyynti -tutkimuksen mukaan toimialan tyytyväisimpiä ja kuluttaja-asiakkaiden osalta Turku Energia sijoittui kärkikolmikkoon.

Turku Energia keskittyi vuoden aikana tuote- ja palvelutuotantonsa kehittämiseen ja etenkin aurinkoenergian ja sähköautojen latausasemien kysyntä kasvoi merkittävästi.

Lämmin vuosi vaikutti kaukolämmön myyntiin. Kaukolämmön myyntimäärä laski edellisvuodesta 0,9 prosenttia ollen 1897 GWh (1958 GWh). Pääosa kaukolämmöstä hankittiin Turun Seudun Energiantuotanto Oy:ltä (TSE) Naantalın voimalaitokselta, Orikedon biolämpökeskukselta ja Kakolan lämpöpumpuista. Kotimaisella puupolttoaineella, kaatopaikkakaasulla, lämmön talteenotolla sekä muulla uusiutuvalla energialla tuotetun lämmön osuus nousi merkittävästi ollen 61 % (50 %) hankitusta lämmöstä.

Turussa sähkönkulutus laski 0,9 % edellisvuoteen verrattuna johtuen osittain lämpimästä vuodesta. Sähköä siirrettiin oman verkkoalueen asiakkaille 1503 GWh (1517 GWh) ja muille verkonhaltijoille 479 GWh (489 GWh). Sähkönjakelun laatu säilyi Turussa edelleen hyvällä tasolla. Keskimääräinen keskeytysaika asiakasta kohden laskettuna oli vuoden lopussa 10 min 18 sekuntia (11 min 34 sekuntia).

Turku Energia hankki myymänsä sähkön pohjoismaisesta sähköpörssistä Nord Pool Spotista, jonne myös myi osakkuusyhtiöidensä tuotantolaitoksissa tuotetut tuotanto-osuutensa. Sähköntuotanto-osuuksia Turku Energialla on Suomessa Kokemäenjoessa ja Kymijoessa Kolsin Voima Oy:n kautta sekä Norjassa Svartisen Holding A/S:n kautta. Tuulivoimaosuuksia Turku

Energialla on Suomen Hyötytuuli Oy:n kautta Porin ja Raahen seudulla. Lisäksi Turku Energia ostaa tai hankkii sähköä muilta tuuli- ja vesivoimatuottajilta myös kahdenvälisin sopimuksin.

Turku Energia laajensi käyttö- ja kunnossapitoliiketoimintaansa ostamalla TSE:n Naantalın voimalaitoksen käyttö- ja kunnossapitoliiketoiminnan Fortumilta. Liiketoiminta siirtyi Turku Energialle 1.1.2019. Vuoden 2019 alusta Turku Energiaan perustettiin uusi Tuotantopalvelut-liiketoimintayksikkö, joka tuottaa mm. kaikkien Turun Seudun Energiantuotanto Oy:n laitosten, Naantalın voimalaitoksen, Orikedon biolämpökeskuksen ja Kakolan lämpöpumppulaitoksen käyttö- ja kunnossapitopalvelut.

Urakointipalvelut-yksikkö keskittyi strategiansa mukaisesti Turku Energia -konsernin sähkönsiirto- ja kunnossapitoprosessien tukemiseen sekä katu- ja liikennevaloihin liittyvien infrastruktuuripalvelujen toteuttamiseen. Yksikön toiminnallinen tehokkuus säilyi kilpailukyisenä. Yksikön suurimmat asiakkaat olivat Turku Energia Sähköverkot Oy, Turun kaupunki ja Destia Oy.

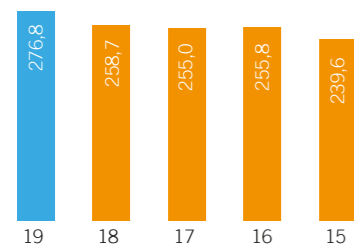
PANOSTUKSIA UUSIUTUVAAN ENERGIAAN JATKETTIIN

Vuoden aikana otettiin merkittäviä askeleita kaukolämmön tuotannon tuottamiseksi ilman kivihiiltä. Tavoitteena on, että vuoden 2020 lopussa vain noin 10 % käytetystä polttoaineesta on kivihiiltä. Turku Energian osakkuusyhtiö Turun Seudun Energiantuotanto Oy:n (TSE) rakennutti Naantalın voimalaitoksen monipolttoaineyksikön yhteyteen savukaasulauhduksen, joka tehostaa energiantuotantoa laitoksella lisäämättä polttoaineiden käyttöä. Lisäksi Turku Energia haki syksyllä 2019 yhteistyössä Turun Seudun Energiantuotanto Oy:n kanssa toimenpidelupaa kahdelle Korosten alueelle porattavalle, noin 7000 metriä syvälle lämpökaivolle geotermistä laitosta varten. Lopullinen päätös geotermisen laitoksen rakentamisesta tehdään, kun St1:n ensimmäinen geotermisen laitos on valmistunut ja toiminnassa Espoossa.

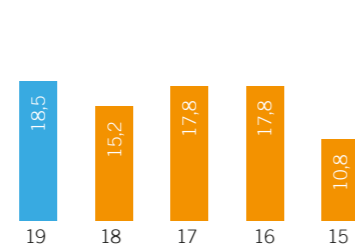
Turku Energian tuulivoiman tuotanto kasvoi noin 35 GWh:lla eli 20 000 kerrostaloasunnon tai 2 000 sähkölämmitteisen omakotitalon vuosittaisesta sähkönkulutusta vastaavan määrän osakkuusyhtiönsä, Suomen Hyötytuuli Oy:n tuulipuistohankkeiden myötä. Tuulisähkön osuus Turku Energian omasta kokonaisvuosituotannosta kasvoi noin 23 prosenttiin.

Tunnusluvut 2019

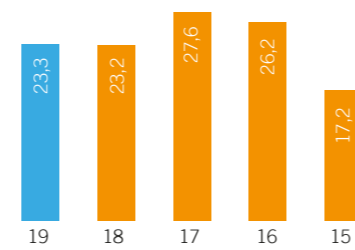
Liikevaihto (milj. euro)



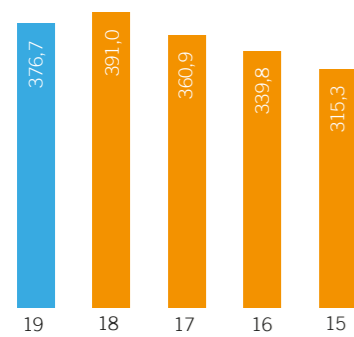
Liikevoitto (milj. euro)



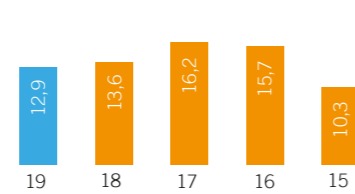
Voitto ennen tilinpäätössiirtoja ja veroja (milj. euro)



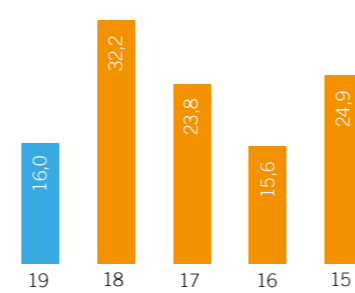
Taseen loppusumma (milj. euro)



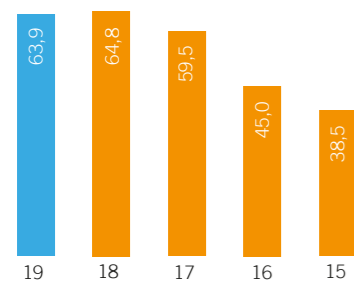
Oman pääoman tuotto-% (ROE)



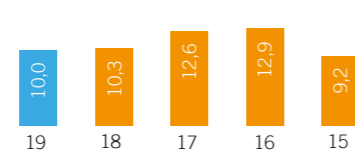
Bruttoinvestoinnit (milj. euro)



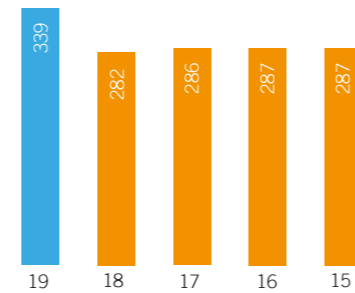
Gearing (%)



Sijoitetun pääoman tuotto-% (ROI)



Henkilöstö keskimäärin



Hallituksen toimintakertomus vuodelta 2019

MARKKINAKATSAUS

Vuosi 2019 oli Suomessa noin 0,9 °C (celsiusastetta) jakson 1981–2010 keskiarvoa lämpimämpi. Etelä-Suomessa oli selvästi tavanomaista lämpimämpää, mutta Lapissa keskilämpötila oli lähellä pitkän ajan keskiarvoa. Sähkönkulutus laski Suomessa 1,5 % vuonna 2019 joutuksen osittain keskiarvoa lämpimämmästä vuodesta. Turussa sähkönkulutuksen osalta suunta oli samanlainen, kulutus jäi viime vuodesta 0,9 %. Suurinta muutosta siirrosta selittää leuto talvi.

Energiantuotantoon käytettävistä polttoaineista kotimaisten polttoaineiden, metsähakkeen ja turpeen, hinnoissa ei tapahtunut merkittäviä muutoksia vuoden 2019 aikana. Raakaöljyn hinta puolestaan vaihteli välillä 55-75 dollaria barreilta.

Sähkön keskimääräinen hinta Suomen hinta-alueella vuonna 2019 oli 44,0 euroa/MWh, mikä oli vajaat 2,8 euroa/MWh edellisvuotta vähemmän. Vuoden aikana pohjoismainen vesitilanne koheni reilut 19 terawattituntia (TWh). Aluehintaero Suomen hinta-alueen ja pohjoismaisen sähköpörssin spot-keskihinnan välillä vaihteli vuoden aikana voimakkaasti voimalaitosten huoltoseisakkien, käytettävissä olevien sähkön rajasiirtoyhteyksien kapasiteetin vaihteluiden sekä osin myös tuulituotannon vaihteluiden myötä. Vuoden aikana Suomen aluehinta oli keskimäärin 5,1 euroa/MWh pohjoismaista keskihintaa korkeammalla tasolla. Toteutunut aluehintaero oli noin 2,3 euroa/MWh edellisvuotta korkeampi. Erityisesti vuoden kolmannella neljänneksellä toteutunut aluehintaero oli korkea (noin 13,0 euroa/MWh). Turku Energia hankki myymänsä sähkön pohjoismaisesta sähköpörssistä Nord Pool Spotista. Turku Energian tuotanto-osuuksista saatu sähkö myytiin pohjoismaiseen sähköpörssiin.

Pohjoismaisen ja Suomen hinta-alueen tukkuhintakehitystä maltillisti edellisvuodesta kivihiilen ja maakaasun hintojen tuntuva lasku. Taustalla vaikuttivat hidastunut Aasian talouskasvu, LNG-kysyntää vähentäneet Japanin ydinvoimaloiden käynnistämiset, LNG-maakaasun tuotantokapasiteetin kasvu, sekä Yhdysvaltain ja Kiinan kauppatarjonta Euroopan markkinoille kasvoi. Päästöoikeuden hinta puolestaan vaihteli 19–30 euron välillä ja oli vuoden 2019 aikana keskimäärin noin 25 euroa/tCO₂.

Pohjoismainen vesitilanne koheni vuoden aikana runsaiden sademäärien johdosta ja kolmannella vuosineljänneksellä systeemi hinta olikin keskimäärin yli 15 euroa/MWh edellisvuotta alempi. Suomen aluehinta toteutui kuitenkin kolmannella vuosineljänneksellä vajaan 48 euron/MWh tasolla. Voimalaitosten huoltoseisakkien, lukuisten rajasiirtoyhteyksien rajoitteiden ja huoltojen sekä Viron palavan kiven voimalaitosten aiempaa pienemmän kapasiteetin johdosta Baltian ja Suomen hintataso oli koholla. Tilanne normalisoitui vasta vuoden viimeisellä neljänneksellä.

TULOSKEHITYS

Konsernin liikevaihto oli 276,8 milj. euroa (258,7 milj. euroa). Suunnitelmapoistoja kirjattiin 13,3 milj. euroa (11,5 milj. euroa). Liikevoitto oli 18,5 milj. euroa (15,2 milj. euroa).

Voitto ennen veroja oli 23,3 milj. euroa (23,2 milj. euroa). Tilikauden voitto oli 20,1 milj. euroa (20,7 milj. euroa). Sijoitetun pääoman tuotto oli 10,0 % (10,3 %).

Emoyhtiön liikevaihto oli 247,1 milj. euroa (229,3 milj. euroa). Liikevoitto oli 3,6 milj. euroa (2,9 milj. euroa). Voitto ennen tilinpäätössiirtoja ja veroja oli 18,0

milj. euroa (9,5 milj. euroa). Tilikauden voitto oli 29,5 milj. euroa (19,3 milj. euroa).

Lämpöliiketoiminnan liikevaihto oli 147,2 milj. euroa (146,8 milj. euroa) ja muiden sähköliiketoimintojen liikevaihto 80,3 milj. euroa (68,9 milj. euroa). Turku Energia Sähköverkot Oy:n liikevaihto oli 41,3 milj. euroa (39,6 milj. euroa).

Osakkuusyhtiöiden maksamat osingot lisäsivät emoyhtiön rahoitustuottoja 17,5 milj. eurolla (9,9 milj. eurolla).

KONSERNIN INVESTOINNIT

Varsinaiset investoinnit olivat 15,3 milj. euroa (25,2 milj. euroa). Investoinnit kohdistuivat pääosin verkostojen siirtokyvyn sekä toimintavarmuuden parantamiseen ja ylläpitämiseen.

Lämpöliiketoiminnan investoinnit kohdistuivat lämpöverkostojen laajentamiseen ja laitteistohankintoihin. Investoinnit olivat yhteensä 5,5 milj. euroa (10,2 milj. euroa).

Sähköverkko-yhtiön investoinnit kohdistuivat sähköverkostojen siirtokyvyn ja toimitusvarmuuden parantamiseen ja ylläpitämiseen. Investoinnit olivat yhteensä 9,3 milj. euroa (7,8 milj. euroa).

Pitkäaikaisina sijoituksina sijoitettiin Suomen Hyötytuuli Oy:öön 0,6 milj. euroa.

KONSERNIN RAHOITUS

Konsernin rahoitusasema säilyi hyvänä. Korolliset velat olivat vuoden lopussa 121,6 milj. euroa (121,6 milj. euroa). Vieraan pääoman korkokulut olivat 4,5 milj. euroa (3,9 milj. euroa).

Aloittavan taseen loppusumma oli 391,0 milj. euroa ja tilinpäätöshetkellä tase oli 376,7 milj. euroa. Omavaraisuusaste oli vuoden lopussa 41,6 % (39,6 %).

Tunnuslukua laskettaessa poistoero on jaettu omaan pääomaan ja laskennalliseen verovelkaan.

KONSERNIRAKENNE JA LIIKETOIMINNAT

Turku Energia -konsernin emoyhtiö on Oy Turku Energia - Åbo Energi Ab. Turku Energia -konserni on organisoitu liiketoimintaperusteisesti. Energialiiketoimintaa harjoittavat lämpö- ja sähkönmyyntiyksiköt. Sähkön siirtoliiketoimintaa harjoittaa tytäryhtiö Turku Energia Sähköverkot Oy (omistusosuus 100 %). Turku Energia keskittyy energiantuotantoliiketoiminnan kehittämiseen pääosin osakkuusyhtiöidensä kautta. Urakointipalvelut-yksikkö harjoittaa palveluliiketoimintaa pääasiakkaanaan Turku Energia Sähköverkot Oy.

Vuoden 2019 alussa perustettu Tuotantopalvelut-liiketoimintayksikkö tuottaa käyttö- ja kunnossapitopalveluita yhtiön omaan tarpeeseen sekä osakkuusyhtiö Turun Seudun Energiantuotanto Oy:lle.

Konsernin yhteisen asiakaspalvelun tuottaa Energiaratkaisut-yksikkö. Konsernin ja liiketoimintojen tarvitsemat liiketoiminnan tukipalvelut tuotetaan Konsernipalvelut-yksikössä.

TURKU ENERGIAN TYTÄRYRITYKSET JA MUUT OMISTUKSET

Turun Seudun Kaukolämpö Oy (60,75 %) on seudullinen kaukolämmön siirtoyhtiö. Sen muina osakkaina ovat Fortum Power and Heat Oy sekä Kaarinan, Naantalin ja Raision kaupungit.

Turun Seudun Energiantuotanto Oy (TSE, 39,5 %) toimittaa osakkailleen lämpöä, höyryä ja sähköä. Yhtiön muut osakkaat ovat Fortum Power and Heat Oy sekä Kaarinan, Naantalin ja Raision kaupungit.

Svartisen Holding A/S (34,74 %) omistaa vesivoimalaitososuutta hallitsevan norjalaisen Eastern Norge Svartisen AS:n koko osakekannan sekä 10 % norjalaisesta Hafslund Produksjon Holding AS vesivoimayhtiöstä. Muut osakkaat ovat Vantaan Energia Oy ja Keskusosuuskunta Oulun Seudun Sähkö. Suomen Hyötytuuli Oy (12,5 %) tuottaa tuulisähköä Porin Reposaaressa ja Tahkoluotoon sekä Raaheen rakennetuissa tuulivoimalaitoksissa.

Kolsin Voima Oy:stä omistusosuus on 22,5 %. Muut osakkaat yhtiössä ovat Vantaan Energia Oy (22,5 %), Oulun Energia Oy (22,5 %), Pori Energia Oy (22,5 %) ja

Oulun Seudun Sähkö (10,0 %).

Omistusosuus Voimaosakeyhtiö SF:stä on 3,75 %. Voimaosakeyhtiö SF omistaa Fennovoima Oy:stä 66 %. Fennovoima Oy rakennuttaa ydinvoimalaa Pyhäjoelle. Turku Energia on antanut sitoumuksensa osallistua hankkeeseen 41 milj. eurolla vuosina 2014 – 2023. Lisäksi Turku Energia on sitoutunut vastaamaan voimalaitoksen kiinteistä ja muuttuvista kuluista omistuksensa suhteessa.

LIIKETOIMINTAKATSAUKSET

ENERGIARATKAISUT-LIIKETOIMINTA

Sähkönmyyntiyksikkö vaihtoi vuoden aikana nimensä Energiaratkaisut-yksiköksi. Samassa yhteydessä Asiakaspalvelu-yksikkö yhdistettiin Energiaratkaisut-yksikköön. Yksikkö palvelee sähkönmyyntiin kuluttaja-asiakkaita sekä sähkön ja lämmön yritysasiakkaita kokonaisvaltaisilla energiaratkaisuilla sekä tuottaa konsernin asiakaspalvelut. Asiakastytyväisyys säilyi korkealla tasolla niin yritys- kuin kuluttaja-asiakkaissa.

SÄHKÖNSIIRTO, TURKU ENERGIA SÄHKÖVERKOT OY

Sähköä jaettiin oman verkkoalueen asiakkaille 1503 gigawattituntia (1517 GWh). Uusia käyttöpaikkoja tuli 3928 kappaletta ja vuoden lopussa käyttöpaikkoja oli yhteensä 90467. Sähkönjakelun laatu pysyi edelleen hyvällä tasolla. Turku Energia Sähköverkot Oy:n siirtohinnot ovat edelleen valtakunnallisessa vertailussa edullisimpien joukossa.

LÄMPÖLIKETOIMINTA

Kaukolämmön myyntimäärä laski hieman edellisvuodesta ollen 1 897 gigawattituntia (1958 GWh). Pääosa kaukolämmöstä hankittiin Turun Seudun Energiantuotanto Oy:ltä Naantalin voimalaitokselta, Orikedon biolaitokselta ja Kakolan lämpöpumpuista. Puuperäisillä biopolttoaineilla, lämpöpumppuratkaisuilla, lämmön talteenotolla, biokaasulla sekä muulla uusiutuvalla energialla tuotetun lämmön osuus nousi merkittävästi ollen 61 % (50 %) hankitusta lämmöstä. Kivihiilellä tuotetun lämmön osuus laski 32 % :iin (41 %). Kaukojäähdytystä ja höyryä toimitettiin suunnitellusti. Turku Energian lämmön ja jäähdytyksen toimitusvarmuus asiakkaille oli vuonna 2019 edelleen erittäin hyvällä tasolla.

ENERGIANTUOTANTO

Sähköä ja lämmön perustuotanto tuotetaan Turku Energian osakkuusyhtiöiden tuotantolaitoksissa. Tuotanto-osuuksista saatu sähkö myytiin pohjoismaiseen sähköpörssiin Nord Pool Spotiin, josta Turku Energia myös hankki myymänsä sähkön. Vikatilanteissa ja talvipakkasilla Turku Energia käyttää lämmöntuotannossa omia huipputeho- ja varalaitoksia.

Osakkuusyhtiöistä Turun Seudun Energiantuotanto Oy:ltä (TSE) hankitaan valtaosa alueella tarvittavasta lämmöstä. TSE:n biopolttoaineita hyödyntävä monipolttoainevoimalaitos toimi vuoden 2019 aikana hyvällä toimitusvarmuudella, tuottaen lämpöä, höyryä ja sähköä.

Sähköntuotanto-osuuksia on Suomessa Kokemäenjoessa ja Kymijoen Kolsin Voima Oy:n kautta sekä Norjassa Svartisen Holding A/S:n kautta. Tuulivoimaa Turku Energialla on Suomen Hyötytuuli Oy:n kautta Kalajoella, Porissa ja Raahen seudulla. Lisäksi Turku Energia ostaa tai hankkii sähköä muilta tuulija vesivoimatuottajilta kahdenvälisin sopimuksin. Sähköntuotantomäärät olivat hieman suunniteltua alemmalla tasolla. Se yhdessä edellisvuotta matalamman markkinahintatason kanssa heikensi sähköntuotannon kannattavuutta edellisvuoteen verrattuna.

PALVELULIIKETOIMINTA

Urakointipalvelut keskittyi strategiansa mukaisesti Turku Energia -konsernin sähkönsiirto prosessien tukemiseen sekä katu- ja liikennevaloihin liittyvien infrastruktuuripalveluiden tarjoamiseen. Yksikön suurimmat asiakkaat olivat Turku Energia Sähköverkot Oy, Turun kaupunki ja Destia Oy.

Tuotantopalvelut-liiketoiminta tuottaa käyttö- ja kunnossapitopalveluita Turun Seudun Energiantuotanto Oy:lle ja konsernin sisällä Lämpö-yksikölle. Vuosi 2019 oli yksikön ensimmäinen. Yksikössä päästiin asetettuihin toiminnallisiin tuloksiin. Yksikön operoimien tuotantolaitosten ja verkkojen käytettävyyttä oli hyvällä tasolla.

YRITYSVASTUU

Turku Energialle on vahvistettu vastuullisen yritystoiminnan periaatteet sekä hyvän liiketavan periaatteet, joiden päämääränä on avoimuus ja toiminnan yhteiskunnallinen hyväksyttävyys. Periaatteet on sisällytetty uuden henkilöstön perehdyttämisohjelmaan. Vastuullinen

yritystoiminta kattaa taloudellisen, sosiaalisen ja ympäristöä koskevan vastuun, ja niiden toteutumista seurataan Turku Energian toimintajärjestelmän puitteissa. Sertifioitu toimintajärjestelmä (ISO 9001, ISO 14001, OHSAS 18001) auditointiin kerran ulkoisesti ja sisäisesti kaksi kertaa. Yhteistyökumppaneiden vastuullisuutta arvioitiin osana jatkuvaa toimintaa. Turku Energian vastuullisesta toiminnasta kerrotaan yksityiskohtaisemmin vuosikertomuksessa ja vastuullisuusraportissa.

YMPÄRISTÖTAVOITTEET

Turku Energian voimassa oleva ympäristöohjelma kattaa vuodet 2018–2020. Turku Energian ympäristöpäämäärät ovat uusiutuvan energian osuuden lisääminen, päästöjen vähentäminen, energiatehokkuuden edistäminen ja ympäristövaikutusten vähentäminen. Uuden ympäristöohjelman valmistelu vuosille 2021–2023 on jo aloitettu.

Osakkuusyhtiö Turun Seudun Energiantuotanto Oy:n kautta Turku Energia on vaikuttamassa siihen, että Turun seudulla vähennetään fossiilisten polttoaineiden käyttöä sähkön ja lämmön tuotannossa uusimpia tekniikoita hyväksikäyttäen. Kivihiilen käyttö Turun seudulla energiantuotannossa tulee laskemaan edelleen merkittävästi lähivuosien aikana.

Syksyllä 2018 käyttöön otettu Artukaisten uusi höyryntuotantolaitos vähensi vuonna 2019 merkittävästi hiilidioksidipäästöjä Turku Energian höyryn tuotannossa.

Turku Energia on sitoutunut energialan energiatehokkuuden jatkosopimukseen vuosille 2018–2025, jossa tehostetaan omaa energiankäyttöä energian jakelussa ja tuotannossa. Tavoitteena on säästää omasta energiankäytöstä kuusi prosenttia vuoteen 2025 mennessä. Sopimuksessa Turku Energia on sitoutunut myös kehittämään asiakkailleen uusia innovatiivisia energiapalveluita ja energiatehokkuustoimia.

Ympäristöasioita esitellään yksityiskohtaisemmin konsernin vuosikertomuksessa ja vastuullisuusraportissa.

ASIAKKAAT

Turku Energian asiakkaita ovat sekä suorassa asiakassuhteessa olevat yksityis- ja yritysasiakkaat, että kaikki konsernin sähkö-, lämpö- ja ulkovalaistusverkon alueella olevat energiapalveluiden loppukäyttäjät. Kuluttaja- ja yritysasiakkaiden mielikuvia

Turku Energiasta selvitettiin vuoden 2019 lopulla ulkopuolisen tutkimuslaitoksen toimesta kahdella erillisellä tutkimuksella. Tutkimuksessa kuluttaja-asiakkaiden keskuudessa Turku Energia sijoittuu kaikilla aspekteilla selvästi toimialan keskitason yläpuolelle. Suurimmin Turku Energia erottuu toimialan keskitasosta positiivisesti imagon ja asiakasuskollisuuden osalta.

Myös yritysasiakkaiden osalta Turku Energia sijoittuu mielikuvissa kaikilla aspekteilla selvästi toimialan keskitason yläpuolelle. Suurimmin Turku Energia erottuu toimialan keskitasosta yritysasiakkaiden keskuudessa rahalle saatavan vastineen ja asiakasuskollisuuden osalta.

HENKILÖSTÖ

Vuonna 2019 henkilöstön määrä konsernissa oli keskimäärin 339 (275). Turku Energian henkilöstömäärä kasvoi 1.1.2019 Naantalin tuotantolaitosten käyttö- ja kunnossapitohenkilöstön myötä 67 henkilöllä. Henkilöstön keski-ikä on vuoden lopussa 47,8 (47,9) vuotta.

Tilikauden palkkojen kokonaissumma oli 16,6 milj. euroa (13,6 milj. euroa).

KEHITYSTOIMINTA

Konsernin kehitystoiminta keskittyy asiakkaille tarjottavien energiatuotteiden ja palveluiden kehittämiseen, sähkönhankinnan riskienhallintaan, toiminnan sisäiseen tehostamiseen sekä tuotanto- ja siirtolaitteistojen tehokkuuden, toimintavarmuuden ja ympäristöystävällisyyden parantamiseen.

OSAKKEET

Turun kaupunki omistaa Oy Turku Energia – Åbo Energi Ab:n koko osakekannan 15 000 osaketta.

JOHTO

Hallitukseen 2019 kuuluivat Ulla Achrén, Eeva-Johanna Eloranta, Ilkka Kanerva, Ville Niinistö, Jarmo Rosenlöf, Katri Sarlund, Saara-Sofia Sirén ja Johannes Yrttiaho. Henkilöstön nimeämänä edustajana hallituksessa toimi Mikko Väre.

Hallituksessa toimi puheenjohtajana Ilkka Kanerva ja varapuheenjohtajana Jarmo Rosenlöf.

Turku Energian toimitusjohtajana toimi diplomi-insinööri, MBA Timo Honkanen.

Yhtiön toimintaa ohjaa toimitusjohtajan johdolla johtoryhmä, johon kuuluvat liiketoimintayksiköiden vetäjät, Konsernipalvelut-yksikön johtaja, HR-johtaja, talousjohtaja sekä henkilöstön edustaja.

RISKIENHALLINTA

Riskienhallinnalla pyritään tunnistamaan yhtiön strategiset, toiminnalliset, rahoituskelliset ja perinteiset vahinkoriskit sekä maineriskit. Turku Energia -konserni ottaa toiminnassaan energiatoimialaan, strategiaansa ja tavoitteisiinsa liittyviä riskejä. Riskienhallinnan tavoitteena on näiden riskien ennakoiva ja kokonaisvaltainen hallinta. Merkittävimmät toiminnalliset riskit liittyvät energianhankintaan ja -jakeluun.

Työtaturmien välttämiseksi ja yleisen turvallisuustason parantamiseksi toteutettiin vahvistetun koulutussuunnitelman mukaisesti valittuja koulutus- ja kehitysohjelmia ja konserniin rekrytoitiin päätoiminen työturvallisuuspäällikkö. Työterveyden ja työturvallisuuden hallinnan pohjana on OH-SAS 18001:2007 -standardi. Työtaturmia oli 22 (17), joista seitsemässä oli poissaoloja ja neljä oli työmatkataturmia.

Ympäristöriskien hallinnan pohjana ovat ISO 14001:2004 -standardin mukaiset ympäristöjärjestelmät sekä ISO 9001:2008 -standardin mukaiset laadunhallinnan työkalut.

Lisäksi on varauduttu poikkeustilanteisiin ja harjoiteltu toimimista toiminnan keskeyttävissä tilanteissa, sekä tehty suunnitelmat energianjakelun katkoista aiheutuvien vahinkojen minimoimiseksi.

ENERGIARISKIEN HALLINTA

Energiariskien hallinnan tavoitteena on riskienhallinta ja riskien välttäminen energian hankinnassa ja vastaavasti myynnissä sekä kustannustehokas suojautuminen konsernin tulosta tai kassavirtaa heikentäviltä tekijöiltä.

Sähkönmyyntiin ja sähköntuotannon riskienhallinnan perustana on yhtiön hallituksen huhtikuussa 2019 hyväksymä uudistettu riskikäsikirja, jossa kuvataan riskienhallinnan periaatteet raportointikäytäntöineen. Uudistuksessa esiin nostettuina markkinoihin vaikuttavina riskeinä on todettu mm. ilmastonmuutos ja siihen liittyvä mahdollinen tukkumarkkinoiden muutos sekä mahdollinen hiilenkäyttökielto huomioiden hiilen nykyinen merkittävä asema energiantuotannossa Euroopassa. Sähkömarkkinariskeillä tarkoitetaan sähkönmyyntiliiketoimintaan vaikuttavia riskitekijöitä, kuten sähkön hankinta- ja myyntihinnan vaihtelu, asiakasprofiilirisiki, valuuttarisiki, volyymerisiki, henkilörisiki ja vastapuolirisiki.

Lämmönhankintariskeillä tarkoitetaan kaukolämpöliiketoimintaan vaikuttavia riskitekijöitä, kuten hankinta- ja hintariskejä. Erityisesti on kiinnitetty huomiota lämmönhankinnan hajauttamiseen hankintariskien hallitsemiseksi. Lämpöliiketoiminnan riskienhallinnan perustana on hallituksen hyväksymä lämmönhankinnan riskikäsikirja.

Riskikäsikirjoissa määritellään kummassakin liiketoiminnassa noudatettavat instrumentit, rajaukset ja vastuut.

VAHINKORISKIEN HALLINTA JA OIKEUDENKÄYNNIT

Turku Energia pyrkii estämään vahingot laadukkaalla toiminnalla ja ennakkoivilla riskienhallintatoimenpiteillä. Riskit, joita ei voida hallita omin toimenpitein, vakuutetaan, mikäli se on kustannuksiltaan mahdollista. Omaisuuteen, toiminnan keskeyttämiseen ja toiminta- ja tuotevastuisiin jne. liittyvät vahinkoriskit on katettu asianmukaisin vakuutuksin. Konsernin vakuutuskokonaisuus arviointiin ja kilpailutettiin julkisena hankintana vuoden 2019 aikana.

Merkittäviä oikeudenkäyntejä vuonna 2019 ei ollut vireillä.

RAHOITUSRISKIEN HALLINTA

Rahoitusriskien hallinnan tavoitteena on riskien välttäminen ja kustannustehokas suojautuminen konsernin tulosta tai kasvavirtaa heikentäviltä tekijöiltä.

Korkoriskejä hallitaan vain sellaisilla rahoitusinstrumenteilla, joiden markkinaarvoa ja riskiprofiilia voidaan luotettavasti seurata.

Luottoriskien hallinta on ensisijaisesti liiketoimintojen vastuulla, ja sitä ohjataan luotto-ohjeistuksella. Asiakkaan luottokelpoisuuden niin edellyttäessä luotolle pyritään saamaan erillinen vakuus. Turku Energian tilinpäätöshetken myyntisataviin ei sisälly epävarmoiksi katsottavia eriä.

Likviditeetin hallinnassa noudatetaan hyväksytyjä sijoitustoiminnan periaatteita. Likviditeetin hallintaa varmistavat luottosopimukset, jotka turvaavat lyhytaikaisen rahoituksen saatavuuden.

Likvidien varojen sijoittamiseen ja johdannaisopimuksien tekemiseen liittyviä luottoriskejä minimoidaan sijoitusten laajalla hajautuksella, tehdyt johdannaiskaupat annetaan pääsääntöisesti Nasdaq Clearing Ab:n selvitetäväksi sekä tekemällä sopimuksia vain johtavien koti- ja

ulkomaisten pankkien, rahoituslaitosten ja energia-alan yhtiöiden kanssa.

VOITONJAKOEHDOTUS

Emoyhtiön voitonjakokelpoiset varat ovat 73 605 755,06 euroa, josta tilikauden voitto on 29 476 448,14 euroa.

Hallitus ehdottaa yhtiökokoukselle, että osinkoa jaetaan 1 333,34 euroa/osake eli yhteensä 20 000 100,00 euroa.

Yhtiön taloudellisessa asemassa ei tilikauden päättymisen jälkeen ole tapahtunut olennaisia muutoksia. Yhtiön maksuvalmius on hyvä, eikä ehdotettu voitonjako hallituksen näkemyksen mukaan vaaranna yhtiön maksukykyä.

TILIKAUDEN JÄLKEISET MERKITTÄVÄT TAPAHTUMAT

Vuoden 2020 tammikuussa Turku Energia allekirjoitti Turun Teknologia kiinteistö Oy:n kanssa vuokrasopimuksen tulevasta uudesta pääkonttoristaan, jonka Turun Teknologia kiinteistö rakennuttaa Itäharjulle osoitteeseen Teollisuuskatu 40. Muita tilikauden jälkeisiä merkittäviä tapahtumia ei ole ollut.

TULEVAISUUDEN NÄKYMÄT

Vuonna 2017 päätetty strategia ja sen toteuttaminen ovat sujuneet erinomaisesti asiakastytyväisyyden, ympäristönäkökohtien kuin taloudellisten tavoitteiden osalta. Jatkuvasti muuttuvassa toimintaympäristössä strategia tullaan päivittämään vuoden 2020 aikana käyden läpi koko konsernin liiketoiminnat.

Turun Seudun Energiatuotanto Oy:n Naantalın voimalaitoksen kaksi vanhinta yksikköä suljetaan pysyvästi 1.7.2020. Uusien lämmöntuotantoyksiköiden investointipäätöksiä päästäneen tekemään vuoden 2020 aikana. Näin valmistaudutaan kivihiihen käytön pysyvään lopettamiseen Turun seudun kaukolämmöntuotannossa. Vuonna 2020 kivihiihen osuus kaukolämmöntuotannon polttoaineissa on enää 10%.

Sähkön ja kaukolämmön sekä kaukojäähdytyksen kysynnän arvioidaan kasvavan Turun seudulla hitaasti talouden suhdanteista riippuen. Viimeiseen kymmeneen vuoteen on sijoittunut poikkeuksellisen monta lämmintä vuotta, mikä on näkynyt näinä vuosina pienempänä kaukolämmön kysyntänä. Lämpötilan vuosittaiset vaihtelut vaikuttavat merkittävästi energian, erityisesti lämmön kysyntään jatkossakin.

Sähkön tukkuhinnan alhainen hintataso rasittaa sähköntuotannon kannattavuutta ja johdannaismarkkinoiden ennusteen mukaan alhainen hintataso jatkuu edelleen varsin pitkään polttoainoiden hintojen alennuttua, Pohjoismaiden vesitaseen vahvistuttua ja lisääntyneen tuulivoiman vaikutuksesta.

Turku Energia-konsernin liiketoiminnan tuloksen arvioidaan pysyvän vuonna 2020 hyvällä tasolla.

EURO	KONSERNI		EMOYHTIÖ	
	2019	2018	2019	2018
Liikevaihto	276 763 133	258 680 625	247 106 647	229 282 978
Liiketoiminnan muut tuotot	85 110	649 346	359 102	924 394
Materiaalit ja palvelut				
Aineet, tarvikkeet ja tavarat				
Ostot tilikauden aikana	-205 660 820	-197 411 109	-198 440 785	-187 719 618
Varastojen muutos	2 001 075	249 069	1 086 036	-947 739
Ulkopuoliset palvelut	-3 529 448	-3 405 345	-4 455 618	-4 092 363
Materiaalit ja palvelut yhteensä	-207 189 193	-200 567 386	-201 810 367	-192 759 720
Henkilöstökulut	-20 192 456	-15 601 144	-19 096 168	-14 579 456
Poistot ja arvonalentumiset				
Suunnitelman mukaiset poistot	-13 276 040	-11 479 923	-6 971 866	-5 386 012
Liiketoiminnan muut kulut	-17 732 567	-16 456 243	-15 990 693	-14 573 618
Liikevoitto	18 457 986	15 225 274	3 596 655	2 908 566
Osuus osakkuusyhtiöiden tuloksista	8 051 106	11 346 158		
Rahoitustuotot ja -kulut				
Tuotot osuuksista omistusyhteisyrityksissä	648 788	648 788	18 169 635	10 500 819
Tuotot muista pysyvien vastaavien sijoituksista	503 101	527 238	503 101	527 238
Muut korko- ja rahoitustuotot	128 972	82 781	193 964	147 698
Arvonalentumiset pysyvien vastaavien sijoituksista	59 037	-40 021	59 037	-40 021
Korkokulut ja muut rahoituskulut	-4 538 562	-4 605 435	-4 512 241	-4 574 083
Rahoitustuotot ja -kulut yhteensä	-3 198 665	-3 386 650	14 413 495	6 561 651
Voitto ennen tilinpäätössiirtoja ja veroja	23 310 428	23 184 782	18 010 150	9 470 217
Tilinpäätössiirrot				
Poistoeron muutos			6 181	3 561
Konserniavustus			14 600 000	12 300 000
Tuloverot				
Tilikauden ja aikaisempien tilikausien verot	-3 176 137	-2 547 378	-3 139 883	-2 515 235
Laskennallisen verovelan muutos	4 536	42 877		
Tilikauden voitto ennen vähemmistöosuutta	20 138 827	20 680 282		
Vähemmistön osuus	-1 699	-1 542		
Tilikauden voitto	20 137 128	20 678 740	29 476 448	19 258 543

EURO	KONSERNI		EMOYHTIÖ	
	2019	2018	2019	2018
VASTAAVAA				
Pysyvät vastaavat				
Aineettomat hyödykkeet				
Aineettomat oikeudet	234 233	324 041	204 306	266 739
Liikearvo	3 748 500	4 998 000	3 748 500	4 998 000
Muut pitkävaikutteiset menot	25 953	55 031	23 933	52 203
Aineettomat hyödykkeet yhteensä	4 008 686	5 377 072	3 976 739	5 316 942
Aineelliset hyödykkeet				
Maa-alueet	252 346	252 346	34 320	34 320
Rakennukset ja rakennelmat	11 633 139	12 215 033	10 605 316	11 125 379
Verkostot	131 077 326	130 482 060	47 571 914	47 663 631
Tuotannolliset koneet ja laitteet	23 911 262	25 399 906	23 009 026	24 514 370
Koneet ja kalusto	2 455 736	2 148 141	2 288 230	2 097 923
Ennakkomaksut ja keskeneräiset hankinnat	11 995 224	7 446 460	7 137 441	4 771 083
Aineelliset hyödykkeet yhteensä	181 325 034	177 943 946	90 646 248	90 206 706
Sijoitukset				
Osuudet saman konsernin yrityksissä			3 205 425	3 205 425
Saamiset saman konsernin yrityksiltä			3 159 285	3 159 285
Osuudet omistusyhteisyrityksissä	55 204 836	80 492 272	54 318 081	70 135 776
Saamiset omistusyhteisyrityksiltä	21 330 000	21 330 000	21 330 000	21 330 000
Muut osakkeet tai osuudet	25 902 083	25 245 777	25 902 083	25 245 777
Muut saamiset	22 978	22 978	21 597	21 597
Sijoitukset yhteensä	102 459 897	127 091 027	107 936 471	123 097 860
Vaihtuvat vastaavat				
Vaihto-omaisuus				
Aineet ja tarvikkeet	2 423 167	2 252 169	2 423 167	2 252 169
Keskeneräiset tuotteet			1 663 616	748 578
Vaihto-omaisuus yhteensä	2 423 167	2 252 169	4 086 783	3 000 747
Saamiset				
Pitkäaikaiset				
Laskennallinen verosaaminen	1 479 157	1 512 838		
Lyhytaikaiset				
Myyntisaamiset	37 915 772	39 523 810	37 915 772	39 523 810
Saamiset saman konsernin yrityksiltä	12 768 200	10 165 659	29 585 964	23 887 700
Muut saamiset	0	10 118	0	10 118
Siirtosaamiset	2 507 378	3 196 118	2 338 382	3 137 414
Lyhytaikaiset saamiset yhteensä	53 191 350	52 895 705	69 840 118	66 559 043
Rahat ja pankkisaamiset	31 846 639	23 966 774	31 371 791	23 929 754
	376 733 929	391 039 531	307 858 150	312 111 051
VASTATTAVAA				
Oma pääoma				
Osakepääoma	25 228 189	25 228 189	25 228 189	25 228 189
Edellisten tilikausien voitto	111 318 920	108 640 181	44 129 307	42 870 764
Tilikauden voitto	20 137 128	20 678 740	29 476 448	19 258 543
Oma pääoma yhteensä	156 684 237	154 547 109	98 833 944	87 357 496
Vähemmistöosuudet	160 943	159 244		
Tilinpäätössiirtojen kertymä				
Poistoero			14 152 073	14 158 254
Vieras pääoma				
Pitkäaikainen				
Lainat rahalaitoksilta	0	650 000		
Velat saman konsernin yrityksille	119 500 000	119 500 000	119 500 000	119 500 000
Laskennallinen verovelka	13 829 009	13 867 226		
Muut velat	42 307 805	42 286 316	25 880 595	25 831 870
Pitkäaikainen vieras pääoma yhteensä	175 636 814	176 303 542	145 380 595	145 331 870
Lyhytaikainen				
Lainat rahalaitoksilta	2 080 000	1 430 000		
Ostovelat	26 162 968	27 790 311	20 449 763	21 852 163
Velat saman konsernin yrityksille	3 558	10 399 686	15 743 256	25 699 819
Muut velat	10 317 160	15 572 249	8 284 624	13 547 233
Siirtovelat	5 688 249	4 837 390	5 013 894	4 164 216
Lyhytaikainen vieras pääoma yhteensä	44 251 935	60 029 636	49 491 537	65 263 431
	376 733 929	391 039 531	307 858 150	312 111 051

EURO	KONSERNI		EMOYHTIÖ	
	2019	2018	2019	2018
Liiketoiminta				
Tulorahoitus				
Liikevoitto	18 457 986	15 225 274	3 596 655	2 908 566
Oikaisut liikevoittoon	13 276 040	11 479 923	6 971 866	5 386 012
Konserniavustus			14 600 000	12 300 000
Rahoitustuotot ja -kulut	14 263 146	6 505 403	14 354 459	6 601 672
Verot	-3 171 600	-2 504 501	-3 139 883	-2 515 235
Muut oikaisut		-31 728		
	42 825 572	30 674 371	36 383 097	24 681 015
Käyttöpääoman muutos				
Vaihto-omaisuuden muutos	-170 998	-249 069	-1 086 036	947 739
Lyhytaikaisten liikesaamisten muutos	4 517 238	7 273 076	-3 281 075	-12 883 647
Korottomien lyhytaikaisten velkojen muutos	-6 912 704	17 391 130	-15 771 894	8 616 919
	-2 566 463	24 415 138	-20 139 006	-3 318 989
Liiketoiminnan kassavirta	40 259 109	55 089 509	16 244 091	21 362 026
Investoinnit				
Käyttöomaisuusinvestoinnit	71 975	32 212 093	-9 145 562	25 061 135
Käyttöomaisuuden myyntitulot	-3 658	-3 100	-3 658	-3 100
	68 317	32 208 993	-9 149 220	25 058 035
Kassavirta ennen rahoitusta	40 190 792	22 880 516	25 393 311	-3 696 009
Rahoitus				
Pitkäaikaisten saamisten muutos	33 681	667		
Liittymismaksut	21 489	329 327	48 725	169 377
Pitkäaikaisten velkojen muutos	-688 217	8 561 784	0	10 000 000
Lyhytaikaisten velkojen muutos	650 000	-8 304 997	0	18 201 276
Osingonjako	-18 000 000	-18 000 000	-18 000 000	-18 000 000
	-17 983 047	-17 413 219	-17 951 275	10 370 653
Laskelman mukainen likvidien varojen muutos	22 207 745	5 467 297	7 442 036	6 674 644
Taseen mukainen likvidien varojen muutos	22 207 745	5 467 297	7 442 036	6 674 644

Tilinpäätöksen laadintaperiaatteet

KONSERNITILINPÄÄTÖS

Konsernitilinpäätökseen sisältyvät emoyhtiö Oy Turku Energia – Åbo Energi Ab ja tytäryhtiöt Turku Energia Sähköverkot Oy ja Turun Seudun Kaukolämpö Oy. Turun Seudun Energiantuotanto Oy, josta Turku Energia omistaa 39,5 %, on yhdistelty konsernitilinpäätökseen osakkuusyhtiönä. Samoin osakkuusyhtiönä on yhdistelty Svartisen Holding AS, jonka osakepääomasta Turku Energia omistaa 34,74 %, sekä Kolsin Voima Oy, josta Turku Energia omistaa 22,5 %.

Keskinäinen osakeomistus on eliminoitu hankintameno- menetelmää käyttäen. Konsernin sisäiset liiketapahtumat sekä sisäiset velat ja saamiset on eliminoitu. Vähemmistö- osuudet on erotettu konsernin omasta pääomasta ja tuloksesta sekä esitetty omana eräänä.

ULKOMAANRAHAN MÄÄRÄISET ERÄT

Ulkomaanrahan määräiset tapahtumat kirjataan kuukauden keskipäivän kurssiin. Tilinpäätöshetkellä taseessa olevat ulkomaanrahan määräiset saatavat ja velat arvostetaan tilinpäätöspäivän kurssiin. Liiketapahtumien kurssierot kirjataan tuloslaskelmaan.

KÄYTTÖOMAISUUS

Käyttöomaisuus on merkitty taseeseen välittömään hankintamenuun. Käyttöomaisuusvarastot on aktivoitu taseeseen keskimääräiseen hankintahintaan tai sitä alempana jälleenhankintahintaan. Suunnitelman mukaiset poistot on tehty tasapoistoina käyttöomaisuushyödykkeiden taloudellisen pitoajan perusteella.

VAIHTO-OMAISUUS

Vaihto-omaisuus on arvostettu keskimääräiseen hankintahintaan tai alempana jälleenhankintahintaan.

VÄLITTÖMÄT VEROT

Verot on laskettu suoriteperusteisesti. Kertynyt poistoero on merkitty konsernitaseeseen jaettuna omaan pääomaan ja laskennalliseen verovelkaan sekä niiden muutos konsernituloslaskelmassa laskennallisen verovelan muutokseen ja tilikauden tulokseen.

Emoyhtiössä ei ole kirjattu laskennallisia verosaamia eikä verovelkoja.

JOHDANNAISET

Johdannaiset on hankittu sähkökaupan suojaamistarkoituksessa. ■

EURO	KONSERNI		EMOYHTIÖ	
	31.12.2019	31.12.2018	31.12.2019	31.12.2018
Liikevaihto				
Sähkön myynti	74 719 184	68 034 374	77 168 922	68 315 217
Sähkön siirto	39 041 578	37 515 990		
Lämmön myynti	145 370 417	141 835 853	145 370 417	143 448 268
Katuvaloverkkopalvelut	483 425	510 473	483 425	510 473
Muut myyntitulot	17 148 529	10 783 934	24 083 883	17 009 020
Yhteensä	276 763 133	258 680 625	247 106 647	229 282 978
Liiketoiminnan muut tuotot				
Muut tuotot	85 110	649 346	359 102	924 394
Materiaalit ja palvelut				
Aineet ja tarvikkeet				
Ostot tilikauden aikana	205 660 820	197 411 109	198 440 785	187 719 618
Varaston muutos	-2 001 075	-249 069	-1 086 036	947 739
	203 659 746	197 162 040	197 354 749	188 667 357
Ulkopuoliset palvelut	3 529 448	3 405 345	4 455 618	4 092 363
Yhteensä	207 189 193	200 567 386	201 810 367	192 759 720
Konsernin palveluksessa oli tilikauden aikana keskimäärin	339	275	298	235
Henkilöstökulut				
Palkat ja palkkiot	16 554 076	13 648 392	15 214 610	11 249 301
Eläkekulut	3 796 536	3 197 970	3 386 868	2 771 446
Muut henkilösivukulut	641 639	680 676	585 325	599 411
Aktivoitavat palkat	-799 795	-1 925 893	-90 635	-40 702
Yhteensä	20 192 456	15 601 145	19 096 168	14 579 456
Eläkemenoihin vuonna 2018 sisältyy 0,610 M€ (0,654 M€) Kuntien eläkevakuutukselle maksettuja eläkemenoperusteisia maksuja ennen yhtiöittämistä palveluksessa olleesta henkilöstöstä. Vastaavia maksuja sisältyy myös seuraavien vuosien henkilöstökuluihin. Näistä eläkesitoumuksista kunnat vastaavat yhteisvastuullisesti eikä niiden kattamatonta osaa voida selvittää. Tästä syystä näistä eläkesitoumuksista aiheutuvaa vastuuta ei ole esitetty liitetiedoissa eikä taseessa.				
Johdon ja hallituksen palkat ja palkkiot	367 455	334 783	210 782	206 491
Hallituksen ja toimitusjohtajan eläkesitoumukset				
Toimitusjohtajan eläkeikä määräytyy kunnallisen eläkelain perusteella.				
Poistot ja arvonalentumiset				
Poistot aineellisista ja aineettomista hyödykkeistä	13 276 040	11 479 923	6 971 866	5 386 012
Suunnitelman mukaiset poistot on laskettu käyttöomaisuushyödykkeiden taloudellisen käyttöajan mukaisina tasapoistoina alkuperäisestä hankintahinnasta.				
Suunnitelman mukaiset poistot ovat seuraavat:				
Aineettomat hyödykkeet	5-10 v.			
Liikearvo	4 v.			
Rakennukset ja rakennelmat	20-40 v.			
Tuotannolliset koneet ja laitteet	20-25 v.			
Verkosto	15-30 v.			
Koneet ja laitteet	5-10 v.			
Tilintarkastajan palkkiot				
Tilintarkastuspalkkio	25 500	21 580	16 500	15 153
Muut palkkiot	7 088	1 280	7 088	1 280
Rahoitustuotot ja -kulut				
Tuotot osuuksista omistusyhteisyrityksissä	648 788	648 788	18 169 635	10 500 819
Osinkotuotot	495 000	518 704	495 000	518 704
Muut korkotuotot	8 101	8 534	8 101	8 534
Tuotot muista pysyvien vastaavien sijoituksista	503 101	527 238	503 101	527 238
Korkotuotot saman konsernin yrityksiltä	0	0	65 000	65 000
Muut korko- ja rahoitustuotot muilta	128 972	82 781	128 964	82 698
Korko- ja rahoitustuotot yhteensä	128 972	82 781	193 964	147 698

LIITETIEDOT

EURO	KONSERNI		EMOYHTIÖ	
	31.12.2019	31.12.2018	31.12.2019	31.12.2018
Sijoitusten arvonalentumiset				
Pitkäaikaisten sijoitusten arvonalennukset	-59 037	40 021	-59 037	40 021
Korkokulut saman konsernin yrityksille	4 049 761	3 929 931	4 023 591	3 898 792
Korkokulut muille	488 801	675 327	488 649	675 291
Korkokulut ja muut rahoituskulut yhteensä	4 538 562	4 605 258	4 512 240	4 574 083
Konserniavustus			14 600 000	12 300 000
Tilinpäätössiirrot				
Suunnitelman mukaisten ja tilinpäätöksessä tehtyjen poistojen erotus			-6 181	-3 561
Kertyneestä poistoerosta omaan pääomaan merkitty osuus	55 468 905	55 501 767		
Tuloverot				
Tuloverot konserniavustuksesta			2 920 000	2 460 000
Tuloverot varsinaisesta toiminnasta	3 176 137	2 547 378	3 139 883	2 515 235
Laskennalliset verot	-4 536	-42 877		
Käyttöomaisuus ja muut pitkäaikaiset sijoitukset				
Aineettomat ja aineelliset hyödykkeet				
Aineettomat oikeudet				
Hankintameno 1.1.	5 560 954	5 555 868	4 023 762	4 023 762
Lisäykset 1.1.–31.12.	104 375	5 086	96 460	0
Hankintameno 31.12.	5 665 329	5 560 954	4 120 222	4 023 762
Kertyneet suunnitelmapoistot 1.1.	5 236 914	4 981 598	3 757 023	3 549 712
Suunnitelmapoistot 1.1.–31.12.	194 183	255 316	158 892	207 311
Kirjanpitoarvo 31.12.	234 233	324 041	204 306	266 739
Kertynyt poistoero 1.1.			140 778	140 778
Kertynyt poistoero 31.12.			140 778	140 778
Liikearvo				
Hankintameno 1.1.	4 998 000	0	4 998 000	0
Lisäykset 1.1.–31.12.	0	4 998 000	0	4 998 000
Hankintameno 31.12.	4 998 000	4 998 000	4 998 000	4 998 000
Kertyneet suunnitelmapoistot 1.1.	0	0	0	0
Suunnitelmapoistot 1.1.–31.12.	1 249 500	0	1 249 500	0
Kirjanpitoarvo 31.12.	3 748 500	4 998 000	3 748 500	4 998 000
Muut pitkävaikutteiset menot				
Hankintameno 1.1.	2 053 187	2 053 186	2 045 105	2 045 105
Hankintameno 31.12.	2 053 187	2 053 187	2 045 105	2 045 105
Kertyneet suunnitelmapoistot 1.1.	1 998 155	1 963 752	1 992 902	1 959 307
Suunnitelmapoistot 1.1.–31.12.	29 079	34 403	28 270	33 595
Kirjanpitoarvo 31.12.	25 953	55 032	23 933	52 203
Kertynyt poistoero 1.1.			25 935	25 935
Kertynyt poistoero 31.12.			25 935	25 935
Maa-alueet				
Hankintameno 1.1.	252 346	252 346	34 320	34 320
Hankintameno 31.12.	252 345	252 345	34 320	34 320
Rakennukset ja rakennelmat				
Hankintameno 1.1.	20 366 218	16 335 021	17 597 715	13 635 629
Lisäykset 1.1.–31.12.	49 294	4 031 197	6 929	3 962 086
Hankintameno 31.12.	20 415 512	20 366 218	17 604 644	17 597 715

LIITETIEDOT

EURO	KONSERNI		EMOYHTIÖ	
	31.12.2019	31.12.2018	31.12.2019	31.12.2018
Kertyneet suunnitelmapoistot 1.1.	8 151 185	7 591 921	6 472 335	6 015 876
Suunnitelmapoistot 1.1.–31.12.	631 188	559 264	526 992	456 459
Kirjanpitoarvo 31.12.	11 633 139	12 215 033	10 605 316	11 125 379
Kertynyt poistoero 1.1.			1 591 132	1 594 693
Poistoeron lisäys/vähennys			-6 181	-3 561
Kertynyt poistoero 31.12.			1 584 951	1 591 132
Tuotannolliset koneet ja laitteet				
Hankintameno 1.1.	66 202 459	56 052 174	63 210 207	53 185 089
Lisäykset 1.1.–31.12.	348 863	10 150 285	249 323	10 025 117
Hankintameno 31.12.	66 551 321	66 202 459	63 459 530	63 210 207
Kertyneet suunnitelmapoistot 1.1.	40 802 552	39 150 298	38 695 837	37 119 499
Suunnitelmapoistot 1.1.–31.12.	1 837 507	1 652 255	1 754 666	1 576 338
Kirjanpitoarvo 31.12.	23 911 262	25 399 906	23 009 026	24 514 370
Kertynyt poistoero 1.1.			11 355 571	11 355 571
Kertynyt poistoero 31.12.			11 355 571	11 355 571
Verkostot				
Hankintameno 1.1.	300 015 296	285 570 787	127 451 645	122 002 987
Lisäykset 1.1.–31.12.	9 267 486	14 447 610	2 393 980	5 451 758
Vähennykset 1.1.–31.12.	3 658	3 100	3 658	3 100
Hankintameno 31.12.	309 279 124	300 015 296	129 841 967	127 451 645
Kertyneet suunnitelmapoistot 1.1.	169 533 236	161 343 326	79 788 014	77 430 580
Suunnitelmapoistot 1.1.–31.12.	8 525 880	8 189 910	2 482 039	2 357 434
Kirjanpitoarvo 31.12.	131 220 008	130 482 060	47 571 914	47 663 631
Kertynyt poistoero 1.1.			897 213	897 213
Kertynyt poistoero 31.12.			897 213	897 213
Koneet ja laitteet				
Hankintameno 1.1.	16 730 089	16 315 561	15 612 490	15 199 052
Lisäykset 1.1.–31.12.	1 116 301	414 529	961 813	413 437
Vähennykset 1.1.–31.12.	0	0	0	0
Hankintameno 31.12.	17 846 390	16 730 089	16 574 303	15 612 490
Kertyneet suunnitelmapoistot 1.1.	14 581 948	13 793 172	13 514 566	12 759 691
Suunnitelmapoistot 1.1.–31.12.	808 706	788 776	771 506	754 875
Kirjanpitoarvo 31.12.	2 455 736	2 148 141	2 288 230	2 097 923
Kertynyt poistoero 1.1.			147 626	147 626
Kertynyt poistoero 31.12.			147 626	147 626
Ennakkomaksut ja keskeneräiset hankinnat				
Keskeneräiset hankinnat 1.1.	7 297 483	16 162 041	4 635 460	11 854 668
Tilikauden aikana valmistunut	2 898 449	14 670 421	1 335 687	10 918 324
Lisäykset tilikauden aikana	7 494 790	5 805 864	3 749 623	3 699 116
Keskeneräiset hankinnat 31.12.	11 893 825	7 297 483	7 049 396	4 635 460
Tarvikevarastot	101 399	148 977	88 046	135 623
Ennakkomaksut ja keskeneräiset hankinnat yht.	11 995 224	7 446 460	7 137 441	4 771 083
Osakkeet konserniyritykset				
Hankintameno 1.1.			3 205 425	3 205 425
Hankintameno 31.12.			3 205 425	3 205 425
Saamiset saman konsernin yrityksiltä				
Hankintameno 1.1.			3 159 285	2 755 685

EURO	KONSERNI		EMOYHTIÖ	
	31.12.2019	31.12.2018	31.12.2019	31.12.2018
Muutos 1.1.–31.12. Hankintameno 31.12.			0 3 159 285	403 600 3 159 285
Osuudet omistusyhteisyrityksissä				
Hankintameno 1.1.	80 492 272	76 359 712	70 135 776	67 532 671
Lisäykset 1.1.–31.12.	0	4 827 053	0	3 297 599
Vähennykset 1.1.–31.12.	-25 287 436	694 493	-15 817 695	694 493
Hankintameno 31.12.	55 204 836	80 492 272	54 318 081	70 135 776
Saamiset omistusyhteisyrityksiltä				
Hankintameno 1.1.	21 330 000	21 330 000	21 330 000	21 330 000
Hankintameno 31.12.	21 330 000	21 330 000	21 330 000	21 330 000
Muut osakkeet				
Hankintameno 1.1.	24 319 955	19 468 555	24 319 955	19 468 555
Lisäykset 1.1.–31.12.	589 168	4 851 400	589 168	4 851 400
Hankintameno 31.12.	24 909 123	24 319 955	24 909 123	24 319 955
Sijoitukset				
Hankintameno 1.1.	925 822	1 357 308	925 822	1 357 308
Muutos 1.1.–31.12.	67 138	-431 486	67 138	-431 486
Hankintameno 31.12.	992 960	925 822	992 960	925 822
Muut saamiset				
Hankintameno 1.1.	22 978	22 978	21 597	21 597
Hankintameno 31.12.	22 978	22 978	21 597	21 597
Pysyvien vastaavien ja rahoitusomaisuuden sijoitukset				
Jälleenhankintahinta	11 081 063	9 528 323	11 081 063	9 528 323
Kirjanpitoarvo	8 845 460	8 779 703	8 845 460	8 778 322
Erotus	2 235 603	748 620	2 235 603	750 001
Konserniyritykset				
Turku Energia Sähköverkot Oy				
Omistussuus	100 %	100 %	100 %	100 %
Kotipaikka	Turku	Turku	Turku	Turku
Turun Seudun Kaukolämpö Oy				
Omistussuus	60,75 %	60,75 %	60,75 %	60,75 %
Kotipaikka	Turku	Turku	Turku	Turku
Turun Seudun Energiantuotanto Oy				
Omistussuus	39,5 %	39,5 %	39,5 %	39,5 %
Kotipaikka	Turku	Turku	Turku	Turku
Svartisen Holding AS				
Omistussuus	34,74 %	34,74 %	34,74 %	34,74 %
Kotipaikka	Oslo, Norja	Oslo, Norja	Oslo, Norja	Oslo, Norja
Kolsin Voima Oy				
Omistussuus	22,5 %	22,5 %	22,5 %	22,5 %
Kotipaikka	Kokemäki	Kokemäki	Kokemäki	Kokemäki
Saamisten erittely				
Pitkäaikaiset saamiset				
Laskennallinen verosaaminen	1 479 157	1 512 838		
Saamiset samaan konserniin kuuluvalta yrityksiltä				
Lainasaamiset			2 400 000	2 000 000
Muut saamiset			759 285	759 285
Lyhytaikaiset saamiset				
Myyntisaamiset	37 915 772	39 523 810	37 915 772	39 523 810

EURO	KONSERNI		EMOYHTIÖ	
	31.12.2019	31.12.2018	31.12.2019	31.12.2018
Saamiset samaan konserniin kuuluvalta yrityksiltä				
Myyntisaamiset	12 768 200	10 166 629	9 351 545	10 592 422
Muut saamiset	0	0	20 234 419	13 295 278
Muut saamiset	0	10 118	0	10 118
Siirtosaamiset	2 507 378	3 196 118	2 338 382	3 137 414
Lyhytaikaiset saamiset yhteensä	53 191 350	52 896 676	69 840 118	66 559 043
Saamiset saman konsernin yrityksille sisältää konsernitilisaamista Turun kaupungille				
Pankkitilin saldo	4 812 883	0	4 812 883	0
Oma pääoma				
Osakepääoma	25 228 189	25 228 189	25 228 189	25 228 189
Voitto edellisiltä tilikausilta 1.1.2018	129 318 920	126 640 181	62 129 307	60 870 764
Osingonjako	18 000 000	18 000 000	18 000 000	18 000 000
Voitto edellisiltä tilikausilta 31.12.2018	111 318 920	108 640 181	44 129 307	42 870 764
Tilikauden voitto	20 137 128	20 678 740	29 476 448	19 258 543
Oma pääoma yhteensä	156 684 237	154 547 109	98 833 944	87 357 496
Laskelma voitonjakokelpoisista varoista 31.12.				
Voitto edellisiltä tilikausilta			44 129 307	42 870 764
Tilikauden voitto			29 476 448	19 258 543
Yhteensä			73 605 755	62 129 307
Laskennallinen verovelka				
Laskennallinen verovelka tilinpäätössiirroista	13 829 009	13 867 226		
Pitkäaikainen vieras pääoma				
Lainat rahalaitoksilta	0	650 000	0	0
Velat saman konsernin yrityksille				
Muut velat	119 500 000	119 500 000	119 500 000	119 500 000
Laskennalliset verot	13 829 009	13 867 226		
Muut velat (liittymismaksut)	42 307 805	42 286 316	25 880 595	25 831 870
Pitkäaikainen vieras pääoma yhteensä	175 636 814	176 303 542	145 380 595	145 331 870
Velat, jotka erääntyvät myöhemmin kuin viiden vuoden kuluttua				
Velat saman konsernin yrityksille	119 500 000	119 500 000	119 500 000	119 500 000
Lyhytaikainen vieras pääoma				
Lainat rahalaitoksilta	2 080 000	1 430 000	0	0
Ostovelat	26 162 968	27 790 311	20 449 763	21 852 163
Yhteensä	28 242 968	29 220 311	20 449 763	21 852 163
Velat saman konsernin yrityksille				
Saadut ennakot	0	0	748 578	748 578
Ostovelat	0	884 689	478 550	804 983
Muut velat	3 558	9 514 997	14 516 128	24 146 258
Yhteensä	3 558	10 399 686	15 743 256	25 699 819
Muut velat	10 317 160	15 572 249	8 284 624	13 547 233
Siirtovelat	5 688 249	4 837 390	5 013 894	4 164 216
Yhteensä	16 005 408	20 409 639	13 298 518	17 711 450
Lyhytaikainen vieras pääoma yhteensä	44 251 935	60 029 636	49 491 537	65 263 431
Siirtovelkoihin sisältyvät olennaiset erät				
Lomapalkat	3 947 204	3 465 306	3 409 774	2 916 671
Velat saman konsernin yrityksille sisältää konsernitilivelkaa Turun kaupungille				
Pankkitilin saldo	0	-9 514 997	0	-9 514 997

LIITETIEDOT

EURO	KONSERNI		EMOYHTIÖ	
	31.12.2019	31.12.2018	31.12.2019	31.12.2018
Annetut vakuudet				
Takaukset samaan konserniin kuuluvien yritysten puolesta				
Takaukset tytäryritysten puolesta	0	0	0	0
Annettu osakepantti	1 097 745	933 323	1 097 745	933 323
Takaukset Svartisen Holding AS:n puolesta				
Vastuumäärä	39 436 950	39 436 950	39 436 950	39 436 950
Annettu osakepantti (yleisvakuus)	25 779 002	25 866 419	25 213 346	14 004 490
Takauksen määrä	39 436 950	39 436 950	39 436 950	39 436 950
Muut takaukset	1 584 886	1 577 593	1 584 886	1 577 593
Omasta puolesta annetut vakuudet				
Takaukset sähköjohdannaisten kaupankäyntiin	10 000 000	10 000 000	10 000 000	10 000 000
Pantatut arvopaperit ja pankkitilit	4 324 991	729 956	4 324 991	729 956
Leasingvuokravastuut	75 105	60 518	75 105	60 518
Leasingvuokravastuu seur. 12 kk	50 066	36 142	50 066	36 142
Tullitakaus	6 000	6 000	6 000	6 000
Annettu urakkatakuu Turun kaupungille	52 746	52 746	52 746	52 746
Muut				
Velat, joiden vakuudeksi annettu yritysikiinnityksiä				
Annetut yritysikiinnitykset	2 993 745	2 993 745	0	0
Rahalaitoslainat	2 080 000	2 080 000	0	0

Muut vastuut

Emoyhtiö

Vuosina 1985–1994 emoyhtiö on saanut taseeseen sisällyttämiä sähköliittymismaksuja 5 720 390,13 euroa ja lämpöliittymismaksuja 11 333 056,33 euroa. Näihin eriin sisältyy takaisinmaksuvelvollisuus, jonka toteutuminen on epätodennäköistä.

Johdannaissopimusten käyvät arvot ja nimellismäärät

M€	Käyvät arvot			Nimellismäärät	
	Positiiviset	2019 Negatiiviset	Nettoarvot	2018 Nettoarvot	2019 2018
Johdannaissopimukset					
Sähköjohdannaiset					
Ostosopimukset	1,4	-0,6	0,7	9,1	54,9
Myyntisopimukset	0,0	0,0	0,0	-0,8	16,4
Hiilijohdannaiset	0,2	-0,5	-0,3	0,2	3,1
Päästöoikeusjohdannaiset	0,1	0,0	0,1	0,8	1,2
					GWh bruttovolyymi
Tuntiprofiilisopimukset				-	-
					483

Käypien arvojen laskenta perustuu raportointipäivän markkinahintoihin.

Tuntiprofiilisopimukset ovat energianeutraaleja OTC-vastapuolten kanssa solmittuja sopimuksia, joiden tarkoitus on suojata yhtiön myymän sähkön tuntitason profiilihintariskiltä. Turku Energian tekemien profiilisopimusten vuosittain realisoituneet tulokset ovat vaihdelleet välillä +0,5/-0,3 miljoonaa euroa viimeisten viiden vuoden aikana.

Johdannaisten erääntyminen 2019

	Määrä, M€			
	Alle 1 vuosi	1–5 vuotta	yli 5 vuotta	Yhteensä
Sähköjohdannaiset	20	52	-	72
Hiilijohdannaiset	3	0	-	3,1
Päästöoikeusjohdannaiset	-	1	-	1,2

LIITETIEDOT

Sähkön hintariskiä suojataan sähköjohdannaissopimuksilla, joista suurin osa on tehty pohjoismaisessa sähköpörssissä, Nasdaq commoditiesissa. Suojaustoiminnan päätavoite on vähentää sähkön hintavolatiliiteetin vaikutusta tulokseen. Sähkönmyynnin riskinhallinnan perustana on yhtiön hallituksen vahvistama riskikäsikirja, jossa kuvataan riskinhallinnan periaatteet raportointikäytäntöineen. Johdannaissopimusten tarkoituksena on suojautua markkinahintariskeiltä ja kaikki johdannaissopimukset liittyvät joko sähkön myyntiin asiakkaille tai yhtiön omistamiin sähkön tuotanto-osuuksiin. Johdannaissopimukset eivät ole spekulatiivisessa tarkoituksessa.

Sähkön hintasuojauksessa käytetään pääosin Nasdaq-noteerattuja standardoituja johdannaistuotteita systeemihinnalle ja aluehintaerolle. Joissakin tapauksissa voidaan käyttää myös kahdenvälisiä OTC-sopimuksia. Päästöoikeusjohdannaiset on hankittu pääosin ICE Futures Europe -johdannaissopimuksesta (ICE, Intercontinental Exchange).

Herkkyyshanalyysi

Seuraavassa on laskettu sähköjohdannaisten hintaherkkydet sähköjohdannaissopimuksille 31.12.2019 positiolle. Positioita hallinnoidaan aktiivisesti päivittäisessä liiketoiminnassa ja siksi herkkyydet vaihtelevat hetkestä toiseen. Herkkyyshanalyysi sisältää ainoastaan johdannaisista syntyvän markkinariskin eli suojattavan fyysisen sähkön myynnin ja oston hintariskiä ei ole analyysissä mukana. Herkkyyden laskenta on oletuksella, että sähköjohdannaisten noteeraus NASDAQ OMX Oslo ASA:ssa muuttuisi yhden euron megawattitunnilta per tuote koko ajanjaksolla, jolla Turku Energialla on johdannaissopimuksia.

+/- 1 EUR/MWh muutos sähköjohdannaisten noteerauksissa, milj. euroa	Vaikutus	2019	2018
Vaikutus sähköjohdannaisten käypään arvoon	+/-	1,8	2,0

Johdannaissopimusteihin ja suojaustoimenpiteisiin liittyvät laskentaperiaatteet

Johdannaiset ovat pääosin erittäin todennäköisiksi ennakoitujen liiketoimien suojauksia (kassavirran suojaus) eli sähkön myyntiin tai yhtiön omistamiin sähkön tuotanto-osuuksiin kohdistuvia. Suojausten tehokkuutta arvioidaan säännöllisesti osana jatkuvaa riskienhallintaa eli tehtyjä johdannaissuojausjärjestelyjä verrataan päivitettyihin sähkönmyynti- ja tuotantoennusteisiin. Yhtiö arvioi suojausta aloitettaessa ja sen jälkeen, ovatko suojaustoiminnassa käytettävät johdannaiset tehokkaita kumoamaan suojattavien kassavirtojen (tai käypien arvojen) muutokset. Optiosopimuksista maksettu preemio on kirjattu kuluksi option hankintahetkellä. Tilinpäätöksessä johdannaiset esitetään taseen ulkopuolisina vastuina.

Koronvaihtosopimukset M€	Käytössä oleva pääoma	Päätymispäivä	Markkina-arvo	Kohde-etuuden arvo
Emoyhtiö	11,4	15.01.2045	-7,6	14,5

Konserni on suojautunut pitkäaikaisiin vaihtuvakorkoisin lainoihin liittyvältä korkoriskiltä kiinnittämällä korkokustannuksia kiinteäksi koronvaihtosopimuksin. Koronvaihtosopimukseen sovelletaan suojauslaskentaa, sillä niiden ehdot vastaavat nykyisten yhtiön taseessa olevien ja tulevaisuudessa nostettavien muuttuvakorkoisten lainojen ehtoja. Koronvaihtosopimuksia ei ole kirjattu tulosaikutteisesti.

Turku Energialla (sis. TSE) on vuosille 2013–2020 viranomaisten myöntämiä päästöoikeuksia 2 174 021 CO² tonnia. Päästöoikeuksia säästy edelliseltä päästökaupunkaudelta 223 281 CO² tonnia. Näistä vuoden 2019 aikana käytettiin lämmön ja höyryn tuotantoon 321 719 CO² tonnia. Vuoden 2019 päästöoikeuksia ostettiin lämmöntuotantoon 156 248 CO² tonnia ja sähköntuotantoon 108 000 CO² tonnia.

Turku Energia omistaa osakkeita ns. mankala-periaatteella toimivissa sähköntuotantoyhtiöissä: Suomen Hyötytuuli Oy, Kolsin Voima Oy sekä Voimaosakeyhtiö SF. Näissä yhtiöissä osakkeilla on yhtiöjärjestyksen mukaisesti vastuu huolehtia omalta omistussuudeltaan kaikista yhtiöissä syntyvistä kustannuksista. Turun Seudun Energiantuotanto Oy:ssä Turku Energia vastaa omalta osaltaan kustannuksista sähköntuotannon osalta omistussuudeltaan suhteessa ja lämmön osalta koko osuudelta niin kauan kuin se on vuokratuotantoverkot Kaarinan, Naantalien ja Raision kaupungeilta.

Turku Energian hallitus antoi 21.2.2014 sitoumuksen Voimaosakeyhtiö SF:lle osallistua omistussuusiensa suhteessa Fennovoiman ydinvoimalan rahoittamiseen vuosina 2014–2023 41 milj. eurolla. Tilikauden aikana rahoittamiseen ei osallistuttu. Kokonaissijoitus aiemmilla tilikausilla on tilikauden lopussa yhteensä 13,7 milj. euroa.

	KONSERNI		EMOYHTIÖ	
	31.12.2019	31.12.2018	31.12.2019	31.12.2018
Vuokravastuut M€	61,20	65,32	49,64	53,31

Konserni

Euroopan unionin arseenidirektiivistä 552/2009 johtuen verkkoyhtiöllä on pylväiden käsittelyvastuu. Vanhat pylväät katsotaan ongelmajätteeksi ja ne pitää hävittää ongelmajätelaitoksissa. Käsittelyn oletetaan maksavan 150 euroa / t.

KONSERNIN TUNNUSLUVUT

Konsernin avainluvut	2019	2018	2017	2016	2015
Liikevaihto, milj. euroa	276,8	258,7	255,0	255,8	239,6
Liikevoitto, milj. euroa	18,5	15,2	17,8	17,8	10,8
prosentteina liikevaihdosta	6,7	5,9	7,0	7,0	4,5
Voitto ennen tilinpäätössiirtoja ja veroja, milj. euroa	23,3	23,2	27,6	26,2	17,2
Tilikauden tulos, milj. euroa	20,1	20,7	24,1	22,7	14,9
Taseen loppusumma, milj. euroa	376,7	391,0	360,9	339,8	315,3
Bruttoinvestoinnit, milj. euroa	16,0	32,2	23,8	15,6	24,9
prosentteina liikevaihdosta	5,8	12,4	10,8	6,1	10,4
Pysyvät vastaavat, milj. euroa	287,8	310,4	288,2	270,7	258,1
Vaihto-omaisuus, milj. euroa	2,4	2,3	2,0	2,2	1,9
Saamiset, milj. euroa	54,7	54,4	53,0	46,5	45,2
Rahat ja pankkisaamiset, milj. euroa	31,8	24,0	17,7	20,4	10,1
Oma pääoma, milj. euroa	156,7	154,5	151,9	145,8	142,3
Oman pääoman tuotto ROE, prosenttia	12,9	13,6	16,2	15,7	10,3
Sijoitetun pääoman tuotto ROI, prosenttia	10,0	10,3	13,5	12,9	9,2
Gearing, prosenttia	63,9	64,8	59,5	45,0	38,5
Omavaraisuusaste, prosenttia	41,6	39,6	42,1	42,9	45,2
Osinko yhteensä, milj. euroa	18,0	18,0	18,0	20,0	18,0
Henkilökunta keskimäärin	339	275	286	287	287

Tunnuslukujen laskentakaavat

$$\text{Sijoitetun pääoman tuotto-\% (ROI)} = \frac{\text{Voitto/tappio ennen tilinpäätössiirtoja ja veroja + korko- ja muut rahoituskulut}}{\text{Taseen loppusumma - korottomat velat (keskim. vuoden aikana)}} \times 100$$

$$\text{Oman pääoman tuotto-\% (ROE)} = \frac{\text{Voitto/tappio ennen tilinpäätössiirtoja ja veroja - verot}}{\text{Oma pääoma + vähemmistöosuus (keskim. vuoden aikana)}} \times 100$$

$$\text{Omavaraisuusaste-\%} = \frac{\text{Oma pääoma + vähemmistöosuus}}{\text{Taseen loppusumma - saadut ennakot}} \times 100$$

$$\text{Gearing-\%}^{(1)} = \frac{\text{Korolliset nettovelat}}{\text{Oma pääoma + vähemmistöosuus}} \times 100$$

⁽¹⁾ Tunnuslukua laskettaessa on otettu mukaan pysyvien vastaavien sijoituksia

MUIDEN SÄHKÖLIIKETOIMINTOJEN JA TURKU ENERGIA SÄHKÖVERKOT OY:N TULOSLASKELMA 1.1.–31.12.2019

EURO	MUUT SÄHKÖLIIKETOIMINNOT		TURKU ENERGIA SÄHKÖVERKOT OY	
	2019	2018	2019	2018
Liikevaihto	80 313 761	68 899 981	41 304 797	39 603 957
Liiketoiminnan muut tuotot				
Muut liiketoiminnan tuotot	0	0	65 565	64 459
Materiaalit ja palvelut				
Aineet, tarvikkeet ja tavarat				
Ostot tilikauden aikana	-83 678 591	-67 935 056	-14 636	-22 424
Häviösähkö			-2 111 355	-1 566 790
Ulkopuoliset palvelut				
Alueverkko-, kantaverkko- ja verkkopalvelumaksut			-8 611 469	-9 584 919
Muut ulkopuoliset palvelut	-263 103	-3 062	-284 897	-597 788
Henkilöstökulut	-1 206 929	-1 247 870	-2 112 375	-2 200 677
Poistot ja arvonalentumiset				
Suunnitelman mukaiset poistot sähköverkon hyödykkeistä			-6 134 507	-5 929 772
Suunnitelman mukaiset poistot muista pysyvien vastaavien hyödykkeistä	-72 483	-60 227	-46 131	-39 984
Liiketoiminnan muut kulut				
Vuokratulot	-60 436	-60 097	-41 686	-27 893
Verkkovuokrat ja verkon leasingmaksut			-800 142	-817 017
Sisäiset kulut	-2 301 734	-2 222 052	-4 590 666	-4 522 270
Muut liiketoiminnan kulut	-1 471 959	-1 299 870	-1 803 966	-1 887 516
Liikevoitto	-8 741 472	-3 928 252	14 818 532	12 471 368
Rahoitustuotot ja -kulut				
Muut korko- ja rahoitustuotot				
Muilta	17 983	0	0	66
Korkokulut ja muut rahoituskulut				
Saman konsernin yrityksille			-65 000	-65 000
Muille	-367	-317 609	-140	-177
Voitto ennen tilinpäätössiirtoja ja veroja	-8 723 855	-4 245 861	14 753 393	12 406 257
Tilinpäätössiirrot				
Poistoeron muutos			34 364	37 516
Konserniavustus			-14 600 000	-12 300 000
Tuloverot	1 744 771	849 172	-34 933	-31 151
Tilikauden voitto	-6 979 084	-3 396 689	152 825	112 622

Sähkömarkkinalain (588/2013) mukaan yrityksen on eriytettävä sähköverkkoliiketoiminta muista sähköliiketoiminnoista sekä sähköliiketoiminnot muista yrityksen harjoittamista liiketoiminnoista. Sähköverkkoliiketoiminta on eriytetty erilliseen osakeyhtiöön.

EURO	MUUT SÄHKÖLIIKETOIMINNOT		TURKU ENERGIA SÄHKÖVERKOT OY	
	2019	2018	2019	2018
VASTAAVAA				
Pysyvät vastaavat				
Aineettomat hyödykkeet				
Sähköverkon aineettomat hyödykkeet			29 927	57 302
Muut aineettomat hyödykkeet	46 587	97 607		
Aineelliset hyödykkeet				
Sähköverkon aineelliset hyödykkeet			85 785 758	84 980 079
Muut aineelliset hyödykkeet	487 782	7 179	318 928	135 563
Ennakkomaksut ja keskeneräiset hankinnat			4 857 783	2 675 377
Vaihtuvat vastaavat				
Saamiset				
Lyhytaikaiset				
Myyntisaamiset	9 293 104	7 648 512		
Saamiset saman konsernin yrityksiltä	3 637 181	3 209 233	13 452 449	14 233 700
Siirtosaamiset	1 971 177	2 021 029	168 996	58 703
	15 435 830	12 983 559	104 613 841	102 140 725
VASTATTAVAA				
Oma pääoma				
Osakepääoma	100 000	100 000	1 500 000	1 500 000
Ylikurssirahasto			1 500 000	1 500 000
Edellisten tilikausien voitto	-20 676 174	-17 279 486	2 597 339	2 484 717
Tilikauden voitto	-6 979 084	-3 396 689	152 825	112 622
Tilinpäätössiirtojen kertymä				
Poistoero			55 143 513	55 177 877
Vieras pääoma				
Pitkäaikainen				
Velat saman konsernin yrityksille			2 759 285	2 759 285
Muut velat			16 427 210	16 454 446
Lyhytaikainen				
Ostovelat	5 137 810	3 557 981	5 708 907	5 888 868
Velat annetuista konserniavustuksista			14 600 000	12 300 000
Muut velat saman konsernin yrityksille	635	2 784	1 523 765	1 291 171
Muut velat	37 434 512	29 636 968	2 028 352	2 002 740
Siirtovelat	418 131	362 001	672 646	669 000
	15 435 830	12 983 559	104 613 841	102 140 725

Toimintakertomuksen ja tilinpäätöksen allekirjoitus

Turussa 24. helmikuuta 2020

Ilkka Kanerva

Ulla Achrén

Eeva-Johanna Eloranta

Ville Niinistö

Jarmo Rosenlöf

Katri Sarlund

Saara-Sofia Sirén

Mikko Väre

Johannes Yrttiaho

Timo Honkanen, toimitusjohtaja

Tilinpäätösmerkintä

Suoritetusta tilintarkastuksesta on tänään annettu kertomus Turussa 23. maaliskuuta 2020

Esa Kailiala
KHT

Elina Niemi
KHT

Tilintarkastuskertomus

OY TURKU ENERGIA – ÅBO ENERGI AB:N YHTIÖKOKOUKSELLE

TILINPÄÄTÖKSEN TILINTARKASTUS

Lausunto

Olemme tilintarkastaneet Oy Turku Energia-Åbo Energi Ab:n (y-tunnus 0984944-9) tilinpäätöksen tilikaudelta 1.1.–31.12.2019. Tilinpäätös sisältää sekä konsernin että emoyhtiön taseen, tuloslaskelman, rahoituslaskelman ja liitetiedot.

Lausuntonamme esitämme, että tilinpäätös antaa oikean ja riittävän kuvan konsernin sekä emoyhtiön toiminnan tuloksesta ja taloudellisesta asemasta Suomessa voimassa olevien tilinpäätöksen laatimista koskevien säännösten mukaisesti ja täyttää lakisääteiset vaatimukset.

Lausunnon perustelut

Olemme suorittaneet tilintarkastuksen Suomessa noudatettavan hyvän tilintarkastustavan mukaisesti. Hyvän tilintarkastustavan mukaisia velvollisuuksiimme kuvataan tarkemmin kohdassa Tilintarkastajan velvollisuudet tilinpäätöksen tilintarkastuksessa. Olemme riippumattomia emoyhtiöstä ja konserniyrityksistä niiden Suomessa noudatettavien eettisten vaatimusten mukaisesti, jotka koskevat suorittamaamme tilintarkastusta ja olemme täyttäneet muut näiden vaatimusten mukaiset eettiset velvollisuutemme. Käsityksemme mukaan olemme hankkineet lausuntonamme perustaksi tarpeellisen määrän tarkoitukseen soveltuvaa tilintarkastusevidenssiä.

Tilinpäätöstä koskevat hallituksen ja toimitusjohtajan velvollisuudet

Hallitus ja toimitusjohtaja vastaavat tilinpäätöksen laatimisesta siten, että se antaa oikean ja riittävän kuvan Suomessa voimassa olevien tilinpäätöksen laatimista koskevien säännösten mukaisesti ja täyttää lakisääteiset vaatimukset. Hallitus ja toimitusjohtaja vastaavat myös sellaisesta sisäisestä valvonnasta, jonka ne katsovat tarpeelliseksi voidakseen laatia tilinpäätöksen, jossa ei ole väärinkäytöksestä tai virheestä johtuvaa olennaista virheellisyyttä.

Hallitus ja toimitusjohtaja ovat tilinpäätöstä laatiessaan velvollisia arvioimaan emoyhtiön ja konsernin kykyä jatkaa toimintaansa ja soveltuviissa tapauksissa esittämään seikat, jotka liittyvät toiminnan jatkuvuuteen ja siihen, että tilinpäätös on laadittu toiminnan jatkuvuuteen perustuen. Tilinpäätös laaditaan toiminnan jatkuvuuteen perustuen, paitsi jos emoyhtiö tai konserni aiotaan purkaa tai toiminta lakkauttaa tai ei ole muuta realistista vaihtoehtoa kuin tehdä niin.

Tilintarkastajan velvollisuudet tilinpäätöksen tilintarkastuksessa

Tavoitteenamme on hankkia kohtuullinen varmuus siitä, onko tilinpäätöksessä kokonaisuutena väärinkäytöksestä tai virheestä johtuvaa olennaista virheellisyyttä, sekä antaa tilintarkastuskertomus, joka sisältää lausuntonamme. Kohtuullinen varmuus on korkea varmuustaso, mutta se ei ole tae siitä, että olennainen virheellisyys aina havaitaan hyvän tilintarkastustavan mukaisesti suoritettavassa tilintarkastuksessa. Virheellisyyksiä voi aiheutua väärinkäytöksestä tai virheestä, ja niiden katsotaan olevan olennaisia, jos niiden yksin tai yhdessä voisi kohtuudella odottaa vaikuttavan taloudellisiin päätöksiin, joita käyttäjät tekevät tilinpäätöksen perusteella.

Hyvän tilintarkastustavan mukaiseen tilintarkastukseen kuuluu, että käytämme amatillista harkintaa ja säilytämme ammatillisen skeptisyyden koko tilintarkastuksen ajan. Lisäksi:

- Tunnistamme ja arvioimme väärinkäytöksestä tai virheestä johtuvat tilinpäätöksen olennaisen virheellisyyden riskit, suunnittelemme ja suoritamme näihin riskeihin vastaavia tilintarkastustoimenpiteitä ja hankimme lausuntonamme perustaksi tarpeellisen määrän tarkoitukseen soveltuvaa tilintarkastusevidenssiä. Riski siitä, että väärinkäytöksestä johtuva olennainen virheellisyys jää havaitsematta, on suurempi kuin riski siitä, että virheestä johtuva olennainen virheellisyys jää havaitsematta, sillä väärinkäytökseen voi liittyä yhteistoimintaa, väärentämistä, tietojen tahallista esittämättä jättämistä tai virheellisten tietojen esittämistä taikka sisäisen valvonnan sivuuttamista.

- Muodostamme käsityksen tilintarkastuksen kannalta relevantista sisäisestä valvonnasta pystyäksemme suunnittelemaan olosuhteisiin nähden asianmukaiset tilintarkastustoimenpiteet mutta emme siinä tarkoituksessa, että pystyisimme antamaan lausunnon emoyhtiön tai konsernin sisäisen valvonnan tehokkuudesta.

- Arvioimme sovellettujen tilinpäätöksen laatimisperiaatteiden asianmukaisuutta sekä johdon tekemien kirjanpidollisten arvioiden ja niistä esitettävien tietojen kohtuullisuutta.

- Teemme johtopäätöksen siitä, onko hallituksen ja toimitusjohtajan ollut asianmukaista laatia tilinpäätös perustuen oletukseen toiminnan jatkuvuudesta, ja teemme hankkimamme tilintarkastusevidenssin perusteella johtopäätöksen siitä, esiintyykö sellaista tapahtumiin tai olosuhteisiin liittyvää olennaista epävarmuutta, joka voi antaa merkittävää aihetta epäillä emoyhtiön tai konsernin kykyä jatkaa toimintaansa. Jos johtopäätöksemme on, että olennaista epävarmuutta esiintyy, meidän täytyy kiinnittää tilintarkastuskertomuksessamme lukijan huomiota epävarmuutta koskeviin tilinpäätöksessä esitettäviin tietoihin tai, jos epävarmuutta koskevat tiedot eivät ole riittäviä, mukauttaa lausuntonme. Johtopäätöksemme perustuvat tilintarkastuskertomuksen antamispäivään mennessä hankittuun tilintarkastusevidenssiin. Vastaiset tapahtumat tai olosuhteet voivat kuitenkin johtaa siihen, ettei emoyhtiö tai konserni pysty jatkamaan toimintaansa.

- Arvioimme tilinpäätöksen, kaikki tilinpäätöksessä esitettävät tiedot mukaan lukien, yleistä esittämistapaa, rakennetta ja sisältöä ja sitä, kuvastaako tilinpäätös sen perustana olevia liiketoimia ja tapahtumia siten, että se antaa oikean ja riittävän kuvan.

- Hankimme tarpeellisen määrän tarkoitukseen soveltuvaa tilintarkastusevidenssiä konserniin kuuluvia yhteisöjä tai liiketoimintoja koskevasta taloudellisesta informaatiosta pystyäksemme antamaan lausunnon konsernitiilinpäätöksestä. Vastaamme konsernin tilintarkastuksen ohjauksesta, valvonnasta ja suorittamisesta. Vastaamme tilintarkastuslausunnosta yksin.

Kommunikoimme hallintoelinten kanssa muun muassa tilintarkastuksen suunnittelusta laajuudesta ja ajoituksesta sekä merkittävistä tilintarkastushavainnoista, mukaan lukien mahdolliset sisäisen valvonnan merkittävät puutteellisuudet, jotka tunnistamme tilintarkastuksen aikana.

MUUT RAPORTOINTIVELVOITTEET

Muu informaatio

Hallitus ja toimitusjohtaja vastaavat muusta informaatiosta. Muu informaatio käsittää toimintakertomuksen. Tilinpäätöstä koskeva lausuntonne ei kata muuta informaatiota.

Velvollisuutenamme on lukea muu informaatio tilinpäätöksen tilintarkastuksen yhteydessä ja tätä tehdessämme arvioida, onko muu informaatio olennaisesti ristiriidassa tilinpäätöksen tai tilintarkastusta suoritettaessa hankkimamme tietämyksen kanssa tai vaikuttaako se muutoin olevan olennaisesti virheellistä. Velvollisuutenamme on lisäksi arvioida, onko toimintakertomus laadittu sen laatimiseen sovellettavien säännösten mukaisesti.

Lausuntonamme esitämme, että toimintakertomuksen ja tilinpäätöksen tiedot ovat yhdenmukaisia ja että toimintakertomus on laadittu toimintakertomuksen laatimiseen sovellettavien säännösten mukaisesti.

Jos teemme suorittamamme työn perusteella johtopäätöksen, että toimintakertomuksessa on olennainen virheellisyys, meidän on raportoitava tästä seikasta. Meillä ei ole tämän asian suhteen raportoitavaa.

Muut lakiin perustuvat lausunnot

Olemme tarkastaneet tilinpäätöksen liitetiedoissa esitetyt eriytetyn muun sähköliiketoiminnan tuloslaskelmat ja taseet. Lausuntonamme esitämme, että ne on laadittu sähkömarkkinalain ja sen nojalla annettujen säännösten ja määräysten mukaisesti.

Turussa 23. maaliskuuta 2020

KPMG OY AB

Esa Kailiala

KHT

Elina Niemi

KHT

